

Statistiques sur l'activité commerciale

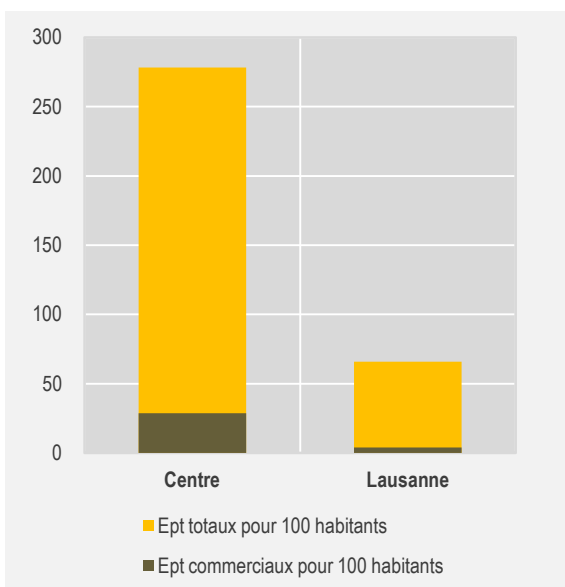
Quartier 1 – Centre

Aperçu 2013	
Emplois commerciaux en équivalents plein temps (ept)	3'635
Emploi total en équivalents plein temps	35'091
Nombre d'habitants	12'612
dont population entre 20 et 64 ans	9'352

Commerce de détail	1995	2005	2008	2013
Etablissements	857	662	649	719
Emplois	5'244	5'268	4'720	4'831
Ept	4'246	3'717	3'703	3'635
Ept / établissement	5.0	5.6	5.7	5.1

Total des entreprises	1995	2005	2008	2013
Etablissements	3'437	2'955	3'026	4'915
Emplois totaux	35'878	32'516	33'906	45'650
Ept	30'339	27'259	27'860	35'091
Ept / établissement	8.8	9.2	9.2	7.1

Indicateurs 2013	Quartier 1	Lausanne
Ept commerciaux pour 100 habitants	28.8	4.1
Ept totaux pour 100 habitants	278.2	65.8
Part des ept commerciaux au total	10.4 %	6.2 %
Ept commerciaux par établissement	5.1	4.4



Le quartier Centre est le moteur de l'activité commerciale de Lausanne : il concentre plus de 60 % de l'emploi de la branche.

Cœur historique de la ville, le quartier accueille de nombreux habitants et un nombre encore plus important d'emplois des branches spécialisées du tertiaire. Presque 40 % de l'emploi recensé à Lausanne est localisé au centre avec les flux de passage qui en découlent. L'environnement urbain est caractérisé par les nombreuses zones piétonnes auxquelles s'ajoutent les axes routiers de traversée.

Avec la transformation du Flon et du Rôtillon, le quartier a connu une évolution importante et fera l'objet d'une mutation encore plus conséquente avec le réaménagement du Grand-Pont et l'arrivée de la future ligne de tram reliant le centre-ville à l'Ouest lausannois. Le quartier est aussi le lieu privilégié de nombreuses manifestations parmi d'autres les animations des fêtes de fin d'année.

Durant les vingt dernières années, le quartier a vu le nombre de ses emplois augmenter fortement alors que les effectifs du commerce de détail ont visiblement diminué avant de retrouver des couleurs.

L'arrivée d'enseignes internationales, notamment dans le secteur de l'habillement, témoigne de l'attractivité du centre de Lausanne. Ces implantations alimentent en même temps les mécanismes de la rente foncière dont le niveau en résulte comparativement élevé pour les petites enseignes indépendantes qui ne peuvent pas compter sur les volumes et les marges des grands groupes internationaux.

Indice de spécialisation du commerce de détail 2013 *

Indice pour le nombre d'établissements 1.42

Indice pour les ept commerciaux 1.68

* Les valeurs supérieures / inférieures à 1 indiquent une activité commerciale proportionnellement plus / moins importante par rapport au total de la ville

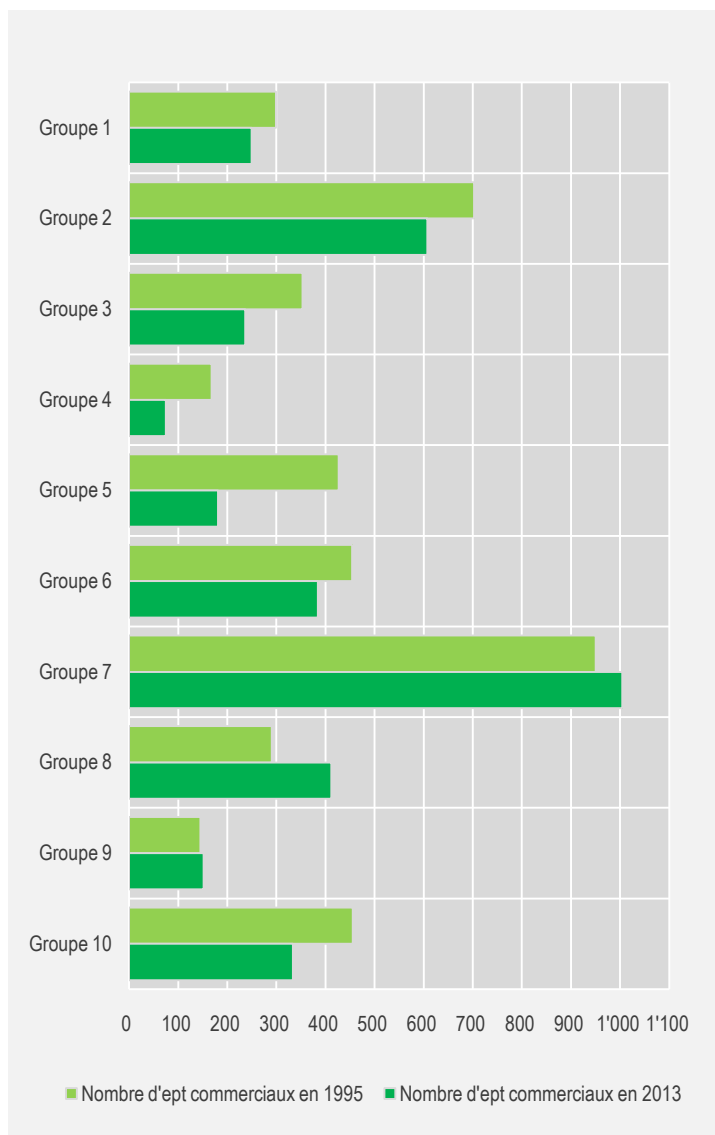
Sources

Ville de Lausanne
Contrôle des habitants et Guichet cartographique

Office fédéral de la statistique
Statistique des entreprises (STATENT)
Registre fédéral des entreprises et des établissements (REE)

Evolution de l'emploi dans le commerce de détail (en équivalents plein temps)		1995		2013	
		Etablissements	Ept	Etablissements	Ept
Groupe 1	Magasin non spécialisé à prédominance alimentaire	25	299	25	249
Groupe 2	Autre commerce de détail en magasin non spécialisé (grands magasins)	9	702	10	607
Groupe 3	Alimentaire en magasin spécialisé	88	353	74	237
Groupe 4	Equipements de l'information et de la communication en mag. spécialisé	31	168	18	75
Groupe 5	Autres équipements du foyer en magasin spécialisé	90	427	48	181
Groupe 6	Biens culturels et de loisirs en magasin spécialisé	116	454	75	384
Groupe 7	Habillement chaussures et articles en cuir en magasin spécialisé	225	950	245	1'004
Groupe 8	Produits de pharmacie, articles médicaux et parfumerie en mag. spécialisé	49	291	58	412
Groupe 9	Articles d'horlogerie et de bijouterie en magasin spécialisé	45	145	48	152
Groupe 10	Autre commerce de détail (carburants, occasions, vente à distance, ...)	179	456	118	334
Total		857	4'246	719	3'635

Evolution de l'emploi dans la restauration	222	2'060	311	2'537
--	-----	-------	-----	-------



Sources et définitions

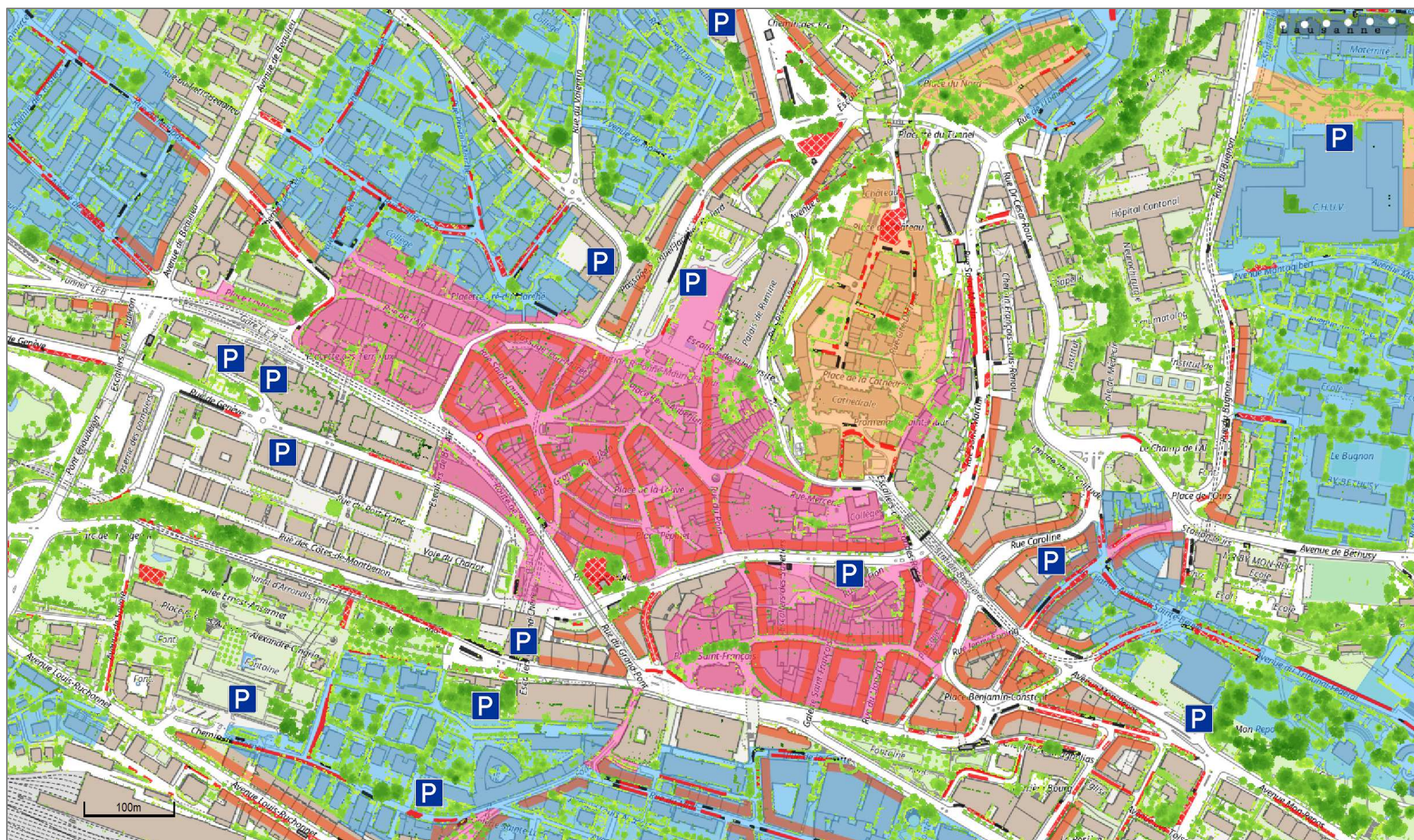
La statistique des entreprises (STATENT) est la référence de l'Office fédéral de la statistique en matière d'activité et d'emploi. Cette enquête a remplacé le recensement des entreprises (RE) qui était réalisé à une cadence plus espacée et selon une définition plus restrictive du nombre d'emplois. La STATENT utilise les données de registres (caisses de compensations AVS/AI/APG, Registre fédéral des entreprises et des établissements).

La STATENT prend en compte tout emploi soumis à cotisation AVS à partir de 2'300.- francs de salaire annuel. Le nombre total d'emplois renseigné ainsi sur les effectifs occupés, indépendamment du taux d'activité, alors que le nombre d'emplois en équivalents plein temps représente la demande de travail des entreprises. Cette définition moins restrictive explique aussi l'augmentation du nombre d'établissements recensés par rapport au RE.

La STATENT et le Registre fédéral des entreprises et des établissements classent les entreprises d'après les codes NOGA 2008. Certaines activités qui participent à l'animation commerciale ne figurent pas comme « commerce de détail » (notamment les artisans confiseurs, classés sous « industries alimentaires », ou les coiffeurs, classés sous « autres services personnels »), alors que les pharmacies y sont incluses.

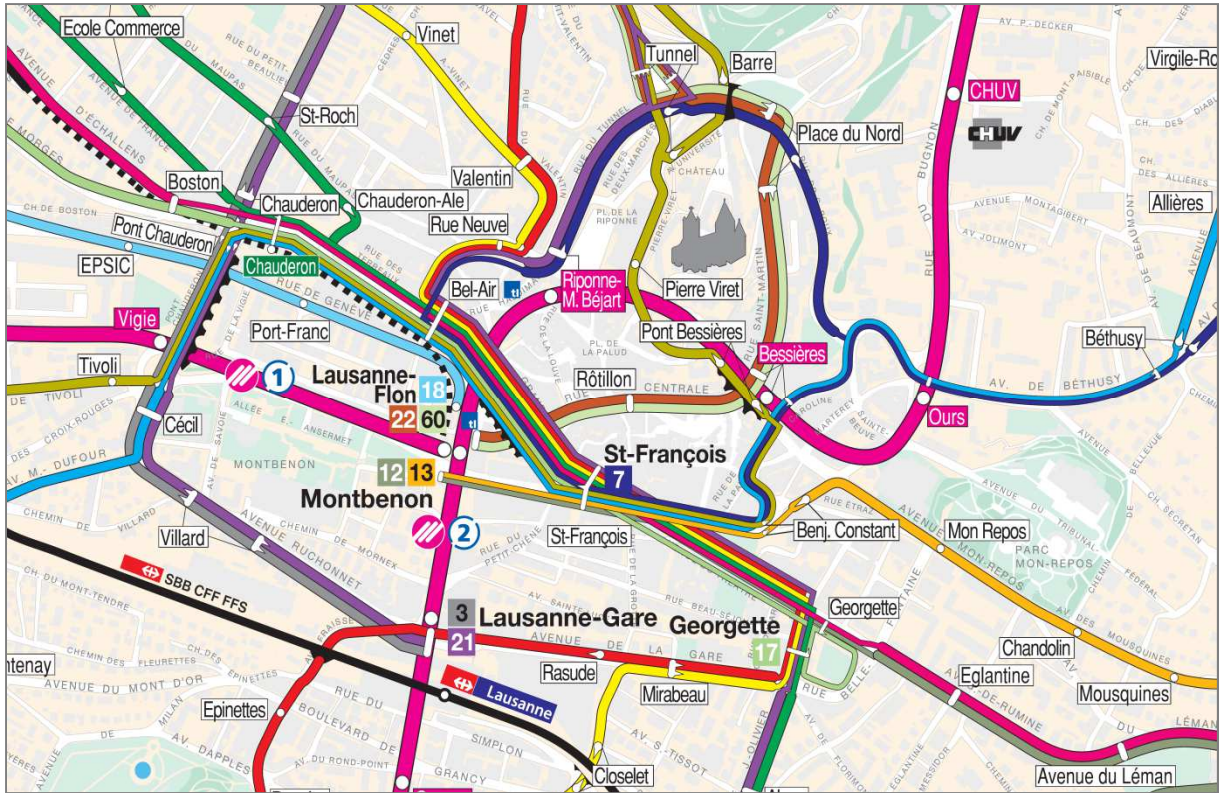
L'indice de spécialisation est un ratio calculé entre la part du commerce de détail dans le total des activités d'un quartier choisi et cette même part calculée sur l'ensemble de la ville. L'indice permet de déterminer dans quelle mesure les activités d'une zone sont semblables ou non à celles du reste du territoire et dans quelle mesure cette zone est spécialisée dans un secteur particulier d'activité.

Autres activités économiques au Centre, selon la nomenclature NOGA (en équivalents plein temps)		2013
78	Activités liées à l'emploi (agences de placements, travail temporaire, ...)	3'484
84	Administration publique et défense ; sécurité sociale obligatoire (admin. communale, cantonale ou fédérale, pompiers, ...)	3'333
64	Activités des services financiers, hors assurance et caisses de retraite	2'225
56	Restauration	1'958
86	Activités pour la santé humaine	1'590
65	Assurance	1'510
49	Transports terrestres et transport par conduites (trains, bus, taxis, fret)	1'507
69	Activités juridiques et comptables	1'495
68	Activités immobilières	1'390
85	Enseignement	1'241
58	Édition	1'002
70	Activités des sièges sociaux ; conseil de gestion	952
71	Activités d'architecture et d'ingénierie ; activités de contrôle et analyses techniques	938
62	Programmation, conseil et autres activités informatiques	930
66	Activités auxiliaires de services financiers et d'assurance	840
88	Action sociale sans hébergement (crèches, aides aux handicapés, ...)	730
94	Activités des organisations associatives	702
55	Hébergement	578
96	Autres services personnels	527
61	Télécommunications	482
81	Services relatifs aux bâtiments et aménagement paysager	424
46	Commerce de gros, à l'exception des automobiles et des motocycles	394
53	Activités de poste et de courrier	386
73	Publicité et études de marché	284
90	Activités créatives, artistiques et de spectacle	270
74	Autres activités spécialisées, scientifiques et techniques	257
93	Activités sportives, récréatives et de loisirs	198
41	Construction de bâtiments	159
79	Activités des agences de voyage, voyagistes, services de réservation et activités connexes	157
91	Bibliothèques, archives, musées et autres activités culturelles	155
43	Travaux de construction spécialisés	147
82	Activités administratives et autres activités de soutien aux entreprises	133
52	Entreposage et services auxiliaires des transports	111
35	Production et distribution d'électricité, de gaz, de vapeur et d'air conditionné	109
59	Production de films cinématographiques, de vidéo et de programmes de télévision ; enregistrement sonore et éd. musicale	105
45	Commerce et réparation d'automobiles et de motocycles	104
10	Industries alimentaires	97
92	Organisation de jeux de hasard et d'argent	93
32	Autres industries manufacturières	82
87	Hébergement médico-social et social	68
77	Activités de location et location-bail	46
72	Recherche-développement scientifique	37
95	Réparation d'ordinateurs et de biens personnels et domestiques	33
38	Collecte, traitement et élimination des déchets ; récupération	31
18	Imprimerie et reproduction d'enregistrements	31
16	Travail du bois et fabrication d'articles en bois et en liège, à l'exception des meubles ; fab. d'articles en vannerie et sparterie	25
25	Fabrication de produits métalliques, à l'exception des machines et des équipements	17
14	Industrie de l'habillement	13
	Autres	76
Total		31'456



■ Zones payantes (macaron)
 ■ Zones payantes
 Deux-roues motorisés
 Taxis
 P Parkings couverts

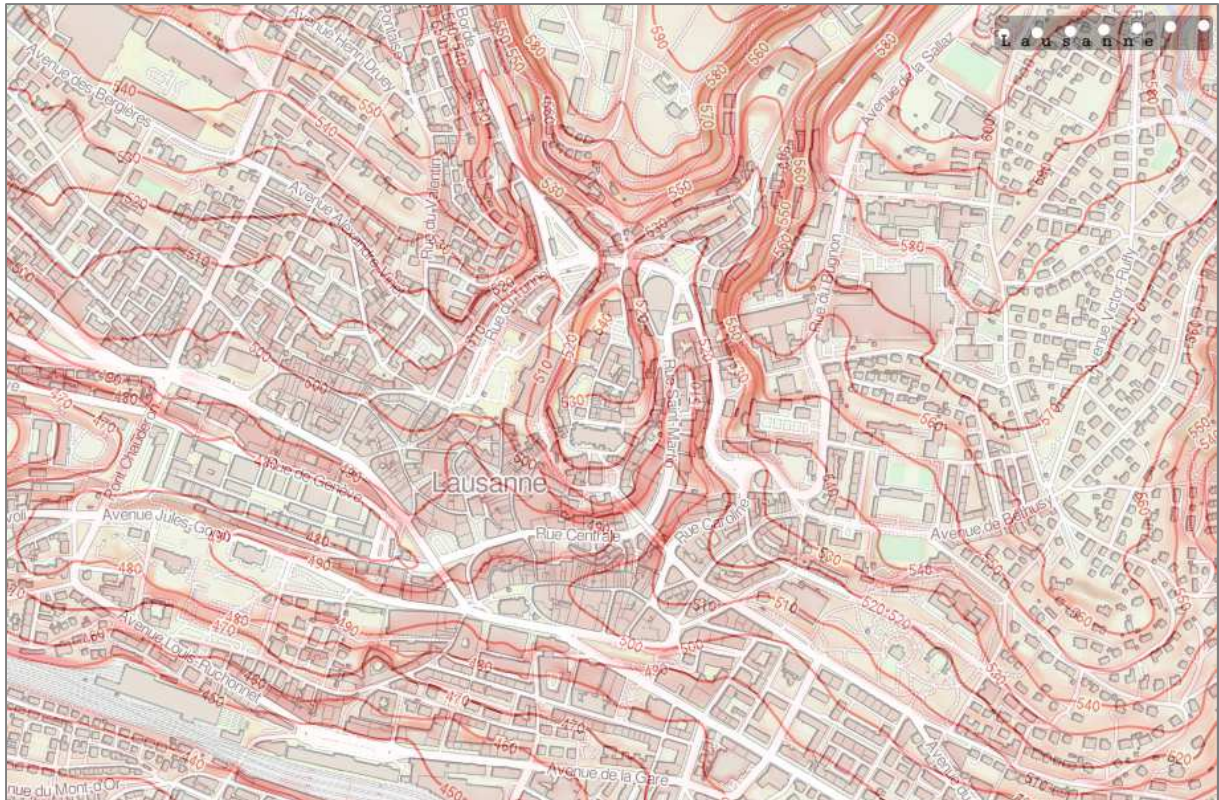
Aperçu du stationnement au Centre (en bleu : zones 30 ; en rose : zones piétonnes ; en orange clair : zones de rencontre ; en orange foncé : tronçons commerciaux selon le Plan général d'affectation)



Desserte des transports publics (tl) du quartier Centre, lignes 1, 2, 3, 4, 6, 7, 8, 9, 12, 13, 16, 17, 18, 21, 22, 60, m1, m2 et LEB



Vue aérienne du quartier Centre



Pente du terrain dans le quartier Centre